

Hevosalan yrittäjyyskartoitus Satakunta 2010



Pro Agria Satakunta
Euroopan maaseudun kehittämisen
maatalousrahasto

Sisältö

1. Kyselyn tausta ja toteuttaminen	4
2. Satakunta, koko aineisto	5
Nykytoiminta	5
Hevosalan toiminta.....	5
Toimintaa harjoitettu	5
Hevosten ympärivuotinen lukumäärä	5
Yrityksen liikevaihto.....	6
Toiminnasta vastaavan koulutus	6
Toiminnan pyörittämiseen tarvittava keskimääräinen työaika viikossa	6
Lisätyövoiman saatavuus.....	6
Maatilakyläkentä.....	6
Kehittämissuunnitelmat	7
Tallitoimintaan liittyvät kehittämistarpeet	8
Lannan varastointi	8
Lannan käyttötapa.....	8
Kuivike	8
Tallin sisätilojen mitoitusvaatimukset	9
3. Satakunta, ravitalliyritykset	10
Nykytoiminta	10
Toimintaa harjoitettu	10
Kehittämissuunnitelmat	11
Tallitoimintaan liittyvät kehittämistarpeet	12
Lannan varastointi	12
Lannan käyttötapa.....	12
Tallilla käytetty pääasiallinen kuivike	12
4. Satakunta, ratsutalliyritykset.....	14
Nykytoiminta	14
Toimintaa harjoitettu	14
Hevosten ympärivuotinen lukumäärä	14
Keskimääräinen työaika.....	14
Lisätyövoima.....	15
Maatilakyläkentä.....	15
Kehittämissuunnitelmat	15

Suunnitellut investointikohteet.....	16
Tallitoimintaan liittyvät kehittämistarpeet (ratsuyrittäjät)	17
Lannan varastointi	17
Lannan käyttötapa	17
Kuivike	17
5. Satakunta alueittain	18
Yrittäjyyskartoitus Porin seutu	18
Yrittäjyyskartoitus Pohjois- Satakunta.....	19
Yrittäjyyskartoitus Etelä- Satakunta	20
Kartoituksen yhteenveto	21

Liite 1. Palveluiden saatavuus Satakunnassa

Liite 2. Kysymyslomake



HEVOSALAN YRITTÄJYYS - KARTOITUS

1. Kyselyn tausta ja toteuttaminen

Pro Agria Satakunta käynnisti Satakunnan ELY-keskuksen rahoittaman Satakunta Hummaa–hankkeen marraskuulla 2009. Maaseudun elinkeinoelämää monipuolistavan hankkeen tavoite on tukea Satakunnan hevosalan myönteistä kehitystä ja parantaa alan yrittäjien kilpailukykyä. Hevosalan nykyinen toiminta ja olosuhteet sekä tulevaisuuden näköalat ja suunnitelmat Satakunnassa selvitettiin yrittäjäkartoituksella, joka toteutettiin alkuvuodesta 2010.

Kartoitukseen valittiin ensisijaisena kriteerinä yritysmäinen toiminta hevosiloja koko Satakunnan alueelta. Kysely lähetettiin yhteensä noin 200 yrittäjälle. Kolmekymmentä prosenttia kyselyistä lähetettiin sähköpostitse ja loput kirjeenä. Kartoitus toteutettiin Webropol –ohjelmiston avulla. Kartoitukseen vastasi yhteensä 76 yrittäjää (38 %). Yrittäjistä 26 lähetti vastaukset kirjeenä, jotka tallennettiin tietokantaan ja 39 yrittäjää tallensi ja lähetti vastaukset verkossa. Yhdentoista yrittäjän vastaukset kerättiin haastattelemalla.

Ensimmäisessä osiossa käsitellään koko vastausaineistoa, sitten käsitellään ravihevos- ja ratsuhevosyrittäjiä omina ryhminään ja sen jälkeen vielä Satakuntaa alueittain, jaettuna Porin seutuun, sekä Pohjois- ja Etelä-Satakuntaan.



Euroopan maaseudun
kehittämisen maatalousrahasto:
Eurooppa investoi maaseutualueisiin



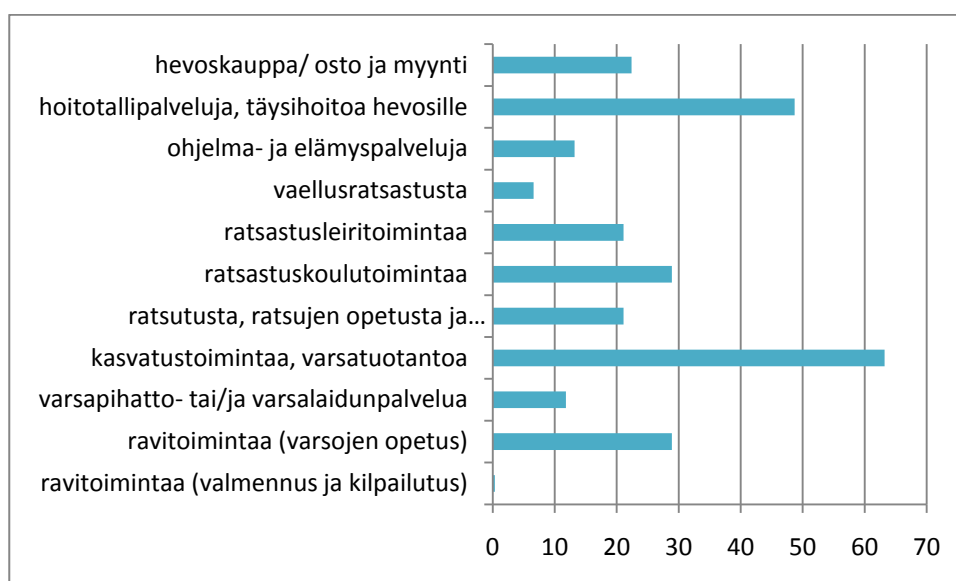
2. Satakunta, koko aineisto

Nykytoiminta

Hevosalan toiminta

Kysymykseen vastasi kaikki 76 yrittäjää. Suurimmalla osalla toiminta on monialaista, sillä yrityksissä harjoitettiin keskimäärin kolmea eri toimialaa alla luetelluista.

Alla olevassa taulukossa eri toimintojen osuudet prosentteina.



Yrityksistä vähän yli puolen (55%) toiminta liittyy ratsuhevosiin ja ratsastusurheiluun ja 45 % yrityksistä ravihevosiin ja raviurheiluun. Tuloksia on käsitelty näihin ryhmiin jaettuna alkaen s. 10.

Toimintaa harjoitettu

Yritysten ikä jakautui seuraavasti:

- alle 5 vuotta: 22 %
- 5-10 vuotta: 30 %
- yli 10 vuotta: 48 %

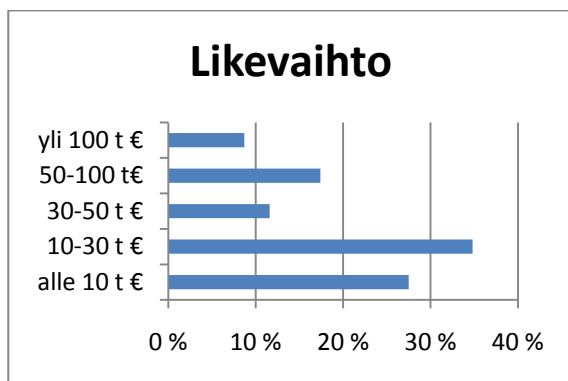
Hevosten ympärivuotinen lukumäärä

Keskimäärin yrityksillä on 14,8 hevosta ympärivuotisesti. Suurimmalla osalla on sekä omia, että vieraita hevosia tallissa, sillä 32 prosentilla on vain omia hevosia ja 2,6 prosentilla on vain vieraita hevosia tallissaan.

Omia hevosia yrityksillä on keskimäärin 9 kpl ja vieraita hevosia keskimäärin 8 kpl.

61 % vastanneista on yli 10 hevosen talleja, 31 % 5-10 hevosen talleja ja 8 % alle 5 hevosen talleja.

Yrityksen liikevaihto



Satakunnan hevostalousyritysten liikevaihto prosentteina sisältäen mahdolliset hevosalan kansalliset tuet.

Toiminnasta vastaavan koulutus

47 prosentilla vastanneista on hevosalan koulutus ja 69 prosentilla muu ammattikoulutus, eli noin 13 prosentilla on sekä hevosalan- että muun alan koulutus.

Toiminnan pyörittämiseen tarvittava keskimääräinen työaika viikossa

Perheenjäsenten yritystoimintaan käyttämä työaika on keskimäärin 59 tuntia viikossa. Palkattua työvoimaa on alle 20 % yrityksistä. Näissä yrityksissä ulkopuolisen työntekijän tekemä työmäärä on keskimäärin 77 tuntia viikossa. Henkilöstön palkkaamista lähitulevaisuuden investointina suunnitteli 18 % yrittäjistä (kysymysno 13).

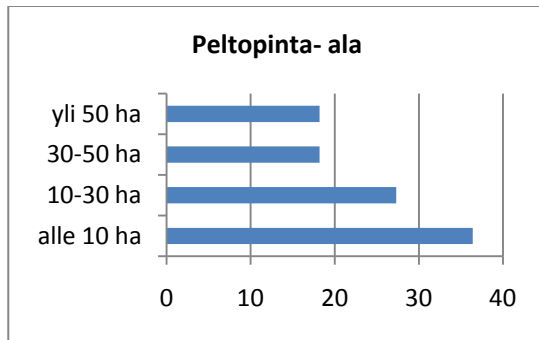
Työtunteja talleissa syntyi keskimäärin 75 tuntia/ viikko/talli (oma työ + palkattu). Kun tämä jaetaan keskimääräisellä hevosmäärällä (14,8) tulee työmääräksi 5,07 tuntia/viikko/hevonen.

Lisätyövoiman saatavuus

45 % vastaajista koki, että ohjausta vaativaa lisätyövoimaa on saatavilla. 25 % koki, että ammattitaitoista työvoimaa on saatavilla. 30 % koki, ettei työvoimaa ole saatavilla. Näistä 30 prosentista hieman yli puolet oli yli 12 hevosen talleja ja samoin yli puolella oli verotus maa- ja metsätalouden tuloverotuksen alainen. Näin ollen yritykset jo saattavat käyttää lomituspalvelua tai heillä saattaisi olla siihen mahdollisuus (MYEL - vakuutuksesta ei kysytty).

Maatilakytkeä

1. 72% yrityksistä toimi maatilalla. Näin ollen hevostaloutta käsiteltiin siis pääasiassa maa- ja metsätalouden tuloverotuksen (MVL) mukaan (62 % vastanneista)
Käytössä oleva peltopinta- ala, joka sisältää oman ja käytössä olevan vuokratun maan:



53 prosentilla vastanneista yritysten päätuotantosuunta on hevostalous (53 %), joukossa joitakin kasvinviljelytiloja ja muita kotieläintiloja. 21 jätti kuitenkin vastaamatta tähän kysymykseen.

Kehittämissuunnitelmat

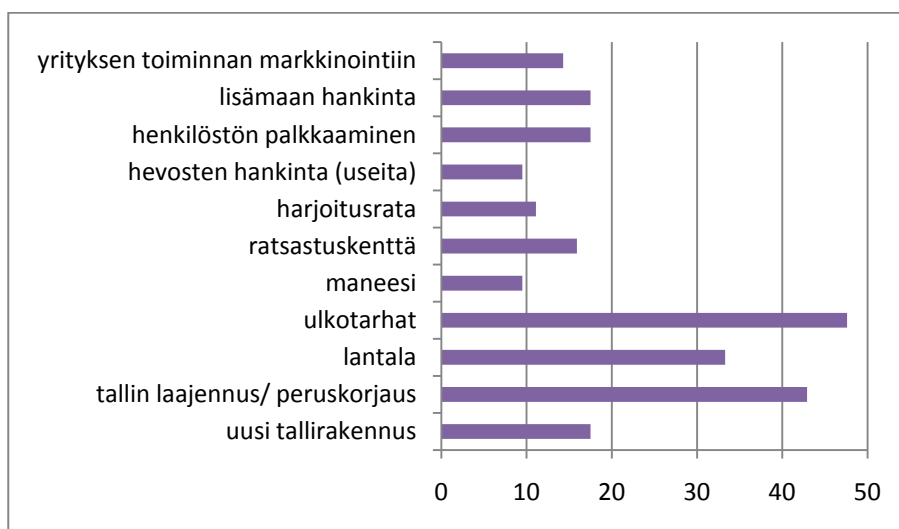
Kysymyksellä kartoitettiin yrittäjän näkemys tuottamansa hevosalan palvelun kysyntäkehityksestä paikkakunnalla viime vuosina. Valtaosa, 62 %, yrittäjistä kokee, että kysyntä on kasvanut, 27 % kokee kysynnän pysyneen ennallaan ja 11 % kokee sen vähentyneen.

Yrittäjien suunnitelmat noin viiden vuoden päähän oman toiminnan osalta ovat pääasiassa toiminnan ennallaan pitäminen tai laajentaminen. 53 % aikoo säilyttää toiminnan ennallaan ja 30 % aikoo laajentaa toimintaa. Vain 14 % suunnittelee supistavansa toimintaa, mutta yksikään ei aio suoranaisesti lopettaa toimintaa.

Investointisuunnitelmat – kysymykseen vastasi 63 yrittäjää. Näillä vastanneilla oli keskimäärin yli 2 investointikohdetta tiedossa. Eniten suunnitellaan ulkotarhojen tekoa, tallin laajennusta tai peruskorjausta ja lantalaainvestointia. Investointisuunnitelmia on selvästi enemmän nyt, kuin 2003 laaditun kartoituksen aikaan, jolloin investointeja suunnitteli vajaa 40 % vastanneista.

Suurin osa (66%) ei ollut vielä selvittänyt investointien tukikelpoisuutta Satakunnan ELY –keskukselta.

Liiketoiminnan kehittämistä koskevista asioista oltiin kiinnostuneita, sillä 21 % halusi tarjolla olevaa ProAgrian maksutonta neuvontaa liiketoiminnan kehittämisessä.



Kohteet (prosentteina), joihin hevosyritysten on tarkoitus investoida lähitulevaisuudessa.

Hevosyrittäjän tukipalvelut

Yrittäjiltä kysyttiin mitä tukipalveluja he käyttävät tai suunnittelevat käyttävänsä yritystoiminnassaan. Eniten valittu oli yrityksen kirjanpito, verosuunnittelu ja – ilmoitukset, jota käytti tai suunnittelee käyttävänsä 36 yrittäjää. Toiseksi eniten valittu oli maatalaan liittyvä EU – tuki- ja viljelyneuvonta, jota käyttää tai suunnittelee käyttävänsä 27 yrittäjää.

Investointien taloussuunnittelua ja tukihakemusneuvontaa käyttää tai suunnittelee käyttävänsä 26 yrittäjää. Työterveyshuoltoa käyttää tai suunnittelee käyttävänsä 21 yrittäjää.

Palkanmaksuun liittyvät työnantajan tehtävät valitsi 16 yrittäjää, tietotekniikan hyväksikäytön 16 yrittäjää, rakennussuunnittelun 13 yrittäjää.

Yrityksen markkinointia, viestintä- ja asiakaspalveluja tukipalvelunaan käytti tai suunnittelee käyttävänsä 9 yrittäjää.

Yrityksen laatujärjestelmää ja omaevalvontaa käyttää tai suunnittelee käyttävänsä 6 yrittäjää, ruokintaan ja rehunkankintaan liittyvää neuvontaa 5 yrittäjää.

Tallitoimintaan liittyvät kehittämistarpeet

Lannan varastointi

Lannan varastoinnissa lähes 50 prosentilla (48%) on tallin yhteydessä 12 kk ohjetilavuuden täyttävä lantala. Toiseksi yleisin varastointitapa (27%) on lannalle osoitettu tiivispohjainen alusta. Vajaa 20 % käyttää lannan varastointiin siirtolavaa. Muu varastointitapa on lähinnä lannan patterointia.

Lannan käyttötapa

Pääasiassa (68%) lanta levitettiin omalle pellolle (72 % yrityksistä toiminta osana maatilaa).

18 % toimittaa lantaa ympäristöluvan omaavalle yritykselle ja 14 % viljelijälle peltoon levitettäväksi. Muuta käyttötavat olivat vähäisiä.

Vastaajista ehkä suurempi osuus toimii maatilalla, kuin hevosyrityksistä maakunnassa keskimäärin. Näin ollen lantahuolto on ehkä paremmin hoidossa vastanneilla yrityksillä kuin hevosyrityksillä keskimäärin.

Kuivike

Valtaosalla talleista kuivikkeena on turve (68%), yleinen on myös puru (43%). Oljen osuus on vähäinen (13 %). Jonkin verran käytetään turpeen ja purun yhdistelmää.

Yrittäjiltä kysyttiin kiinnostusta toimittaa lantaa jatkojalostukseen Euraan Biolan Oy:lle. Tästä kiinnostuneita yrittäjiä oli 24 kpl. Yrittäjien yhteystiedot välitettiin Biolan Oy:lle, joka lähestyi yrittäjiä käytännön järjestelyistä.

53 % vastanneista piti mahdollisena lannanluovutus sopimuksen syntymistä viljelijän kanssa, jos tallista tulee turvelantaa. Näitä yhteistyön mahdollisuuksia yritetään viedä eteenpäin löytämällä viljelijöitä lannan vastaanottoon sopivien etäisyyksien päästä.

Tallin sisätilojen mitoitusvaatimukset

Vuonna 2014 voimaan tulevat säädökset tallin sisätilojen mitoitusvaatimuksista eivät aiheuta suurimmalla osalla (69%) muutostarpeita talleihin. 21 prosentilla on tarve muutokseen ja 11 % ei ollut tietoinen vaatimuksista.

Talousvesiä ja siten myös tallin jätevesiä koskevissa käsittelyvaatimuksissa oli enemmän epätietoisuutta, 21 % ei ollut tietoinen vaatimuksista. Muutostarpeita on 29 %:lla, kun taas 49 %:lla jätevesien käsittelyvaatimukset ei aiheuta muutostarpeita.

Näistä vaatimuksista on tarkoitus jakaa tietoa.

3. Satakunta, ravitalliyritykset

Tässä osiossa tarkastellaan vastaajajoukkoa, jonka toimialana on ravitoiminta, oli se sitten valmennusta, kilpailutusta, varsojen opetusta, varsapihatto tai –laidunpalvelua, hoitotallipalvelua ravihevosille tai ravihevosten kasvatusta.

Kartoitukseen vastasi 33 ravitalliyritystä.

Nykytoiminta

Toimintaa harjoitettu

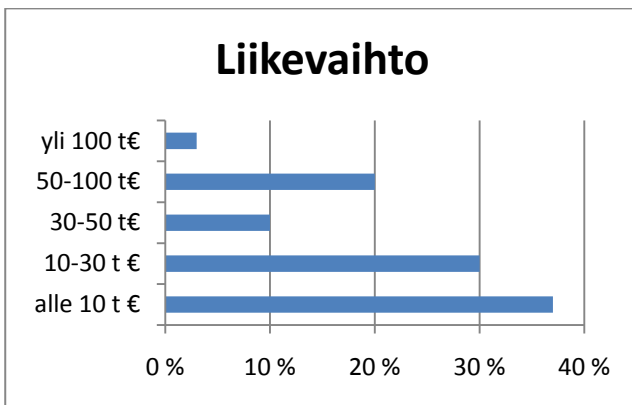
Ravihevosyritysten ikä jakautui seuraavasti:

- alle 5 vuotta: 9 %
- 5-10 vuotta: 30 %
- yli 10 vuotta: 61%

Tämän perusteella uusia ravihevosyrityksiä olisi syntynyt vähemmän kuin hevosyrityksiä keskimäärin.

Omien hevosten ympärivuotinen lukumäärä on keskimäärin 7 ja vieraiden hevosten ympärivuotinen lukumäärä keskimäärin 10. Keskimäärin talleissa on yhteensä 13,4 hevosta.

Yli 10 hevosen talleja on 55 %, 39 % 5-10 hevosen talleja ja 6% alle 5 hevosen talleja.



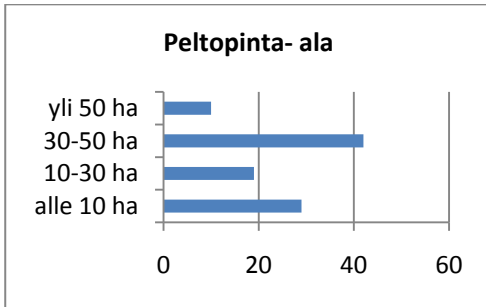
Ravihevosyritysten liikevaihto sisältäen mahdolliset kansalliset hevostuet

24 prosentilla ravihevosyrityksistä on hevosalan koulutus (ratsupuolen yrittäjistä 58 %:lla)

Toiminnan pyörittämiseen tarvittava perheen työmäärä keskimäärin 69 h viikossa ja palkatun työvoiman tekemä työmäärä 58 tuntia viikossa (niiden kesken joilla palkattua työvoimaa) ravihevosyrityksissä.

22 % kokevat, että ammattitaitoista työvoimaa on saatavilla. 41 % kokevat, että saatavilla on ohjausta vaativaa työvoimaa ja 37 % kokevat, ettei työvoimaa ole saatavilla. Tämän mukaan siis raviyrittäjän on vielä vaikeampi löytää työvoimaa kuin ratsuyrittäjän.

Suurimmaksi osaksi toimintaa harjoitetaan maataloilla, mutta silti 36% harjoittaa toimintaa ilman maatala – kytkentää. *Tähän voisi ehkä analysoida tukien ulottuvuuksien eroja, toimitaanko maatilalla vai ei, jos halutaan asiaa esille tuoda*



Ravihevosyritysten käytössä oleva peltopinta- ala prosentteina, sisältäen oman sekä käytössä olevan vuokratun maan.

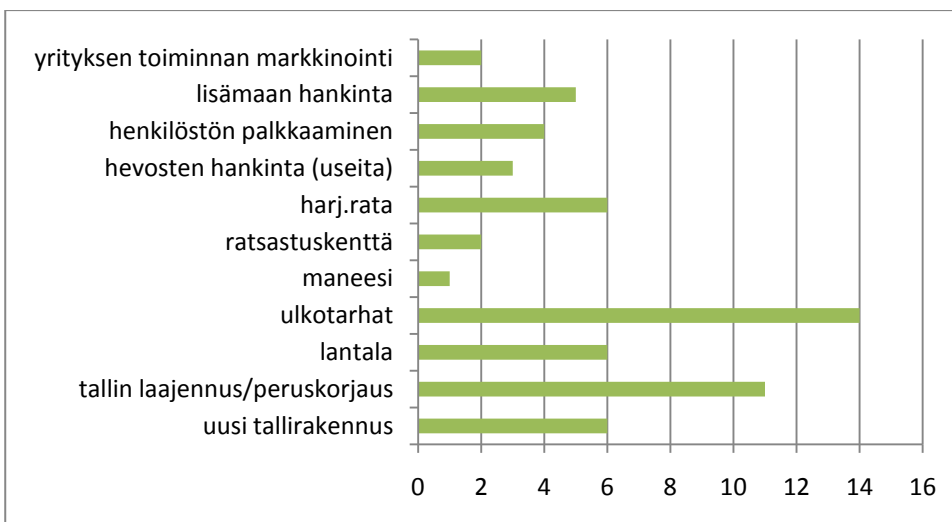
50 prosentilla ravihevosyrittäjistä hevostalous on päätuotantosuunta. Lähes yhtä paljon on siis pää – ja sivutoimisia yrittäjiä ravi- ja ratsupuolella. 30 prosentilla päätuotantosuunta on muu kotieläintuotanto ja 20 prosentilla kasvinviljely.

Kehittämissuunnitelmat

58 % kokee tuottamansa palvelun kysyntäkehityksen kasvaneen viime vuosina paikkakunnalla. 39 % kokee kysynnän pysyneen ennallaan ja vain 3 % kokee kysynnän vähentyneen.

26 % yrittäjistä suunnittelee toiminnan laajentamista lähitulevaisuudessa, 55 % aikoo pitää toiminnan ennallaan ja 19 prosentilla on tarkoitus supistaa toimintaa.

Ravihevosyrittäjien suunnitellut investointikohteet lähitulevaisuudessa (kpl)

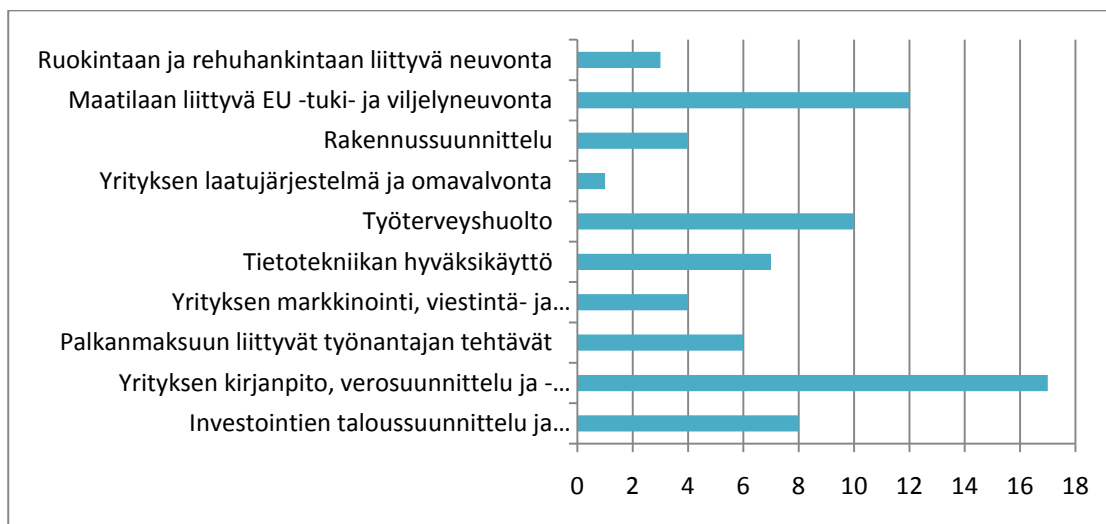


Suurin osa (77%) ei ollut vielä selvittänyt investointien tukikelpoisuutta ely –keskukselta.

7 ravihevosityrittäjää halusi Pro Agrian yhteydenoton liiketoiminnan kehittämistä koskevista asioista.

Klinikan palveluita raviyrittäjät käyttävät keskimäärin 6 kertaa vuodessa.

Raviyrittäjien käyttämät tai suunnittelemat yritystoiminnan tukipalvelut (kpl)



Tallitoimintaan liittyvät kehittämistarpeet

Lannan varastointi

41 prosentilla vastanneista raviyrityksistä on tallin yhteydessä 12 kk ohjetilavuuden täyttävä lantala. 18% käyttää siirtolavaa lannan varastointiin, 32 prosentilla on lannalle tiivispohjainen alusta ja 9 % on käytössä muu varastointitapa.

Lannan käyttötapa

51% levittää lannan omalle pellolle, 21 % toimittaa lantaa ympäristöluvan omaavalle yritykselle, 11 % toimittaa lantaa viljelijälle suoraan peltoon levitettäväksi. 8 % toimittaa lantaa viljelijän lantavarastoon. Muut käyttötavat olivat vähäisiä.

Tallilla käytetty pääasiallinen kuivike

Käytetyin kuivike on turve, sitä käyttää 49 %. Seuraavaksi yleisin on puru, jota käyttää 39 %. Olki on käytössä 12 % talleista, mutta näissäkin suurimmassa osassa yhdistettynä turve- tai purukuivitukseen.

8 oli kiinnostunut sopimuksesta Biolanin kanssa.

52 % vastanneista piti mahdollisena, että viljelijän kanssa löytyisi lantahuoltoon toimiva ratkaisu, kun tallista tulisi turvelantaa.

68 % raviyrittäjistä eläinsuojelulain 2014 voimaan tulevat säädökset eivät aiheuta muutostarpeita tallin sisätilojen mitoituksessa. 13 prosentilla muutostarpeita on. 19% ei ollut tietoinen vaatimuksista.

Talousvesien käsittelyvaatimusten kiristyminen vuoden 2014 alusta aiheuttaa toimenpiteitä tallin jätevesien käsittelyyn 55 prosentilla, kun taas 30 prosentilla vaatimukset eivät aiheuta muutostarpeita. 15 % ei ollut tietoinen jätevesien käsittelyvaatimuksista.

4. Satakunta, ratsutalliyrittäjyys

Nykytoiminta

Kartoitukseen vastasi 40 yrittäjää, joiden toiminta liittyy ratsuhevosiin. Toimialoina ratsastuskoulupalvelut, ratsutus, ratsujen opetus ja valmennus, ratsastusleiritoiminta, vaellusratsastus, sekä ratsuhevosiin liittyvä täysihoitotallipalvelut, ratsuhevosten pihatto- ja laidunpalvelut, hevoskauppa ja ohjelma- ja elämyspalvelut.

Toimintaa harjoitettu

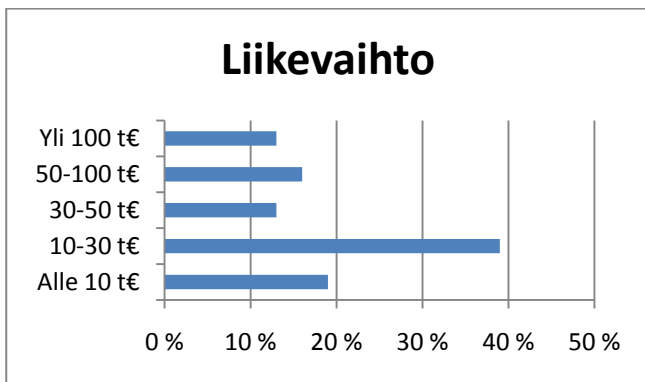
Ratsuhevosyrittäjien yritysten ikäjakauma:

- alle 5 vuotta 33 %
- 5-10 vuotta 33 %
- yli 10 vuotta 34 %

Hevosten ympärivuotinen lukumäärä

Keskimääräinen hevosluku yrityksissä on 15,4. Omia hevosia yrityksillä on keskimäärin 10, vieraita keskimäärin 6.

Yli 10 hevosen yrityksiä on 70 %, 5-10 hevosen yrityksiä 23 % ja alle 5 hevosen yrityksiä 7 %.



Ratsuhevosyritysten liikevaihto sisältäen mahdolliset kansalliset hevostuet.

58 prosentilla ratsuhevosyrittäjistä on hevosalan koulutus.

Keskimääräinen työaika

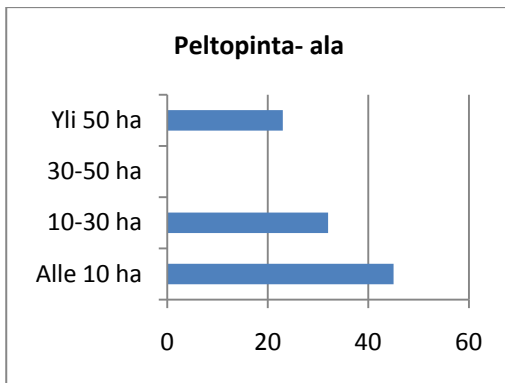
Keskimääräinen perheenjäsenten tekemä työtuntimäärä on 52 tuntia viikossa. 25 % tiloista on käytössä palkattua työvoimaa, näillä tiloilla työntekijän / työntekijöiden tekemä työmäärä on keskimäärin 70 tuntia viikossa.

Lisätyövoima

78 % kokee, että työvoimaa on saatavilla ja 28 % näistä, että työvoima on ammattitaitoista. 22 % kokee, ettei työvoimaa ole saatavilla.

Maatilakytkenä

78 % ratsutalliyrityksistä toimii maatilalla.



Ratsuhevosyrittäjien käytössä oleva oma ja vuokrattu maa.

58 prosentilla päätuotantosuuntana on hevostalous, 35 prosentilla kasvinviljely. 3 prosentilla muu kotieläintuotanto ja 3 prosentilla muu yritystoiminta.

Kehittämissuunnitelmat

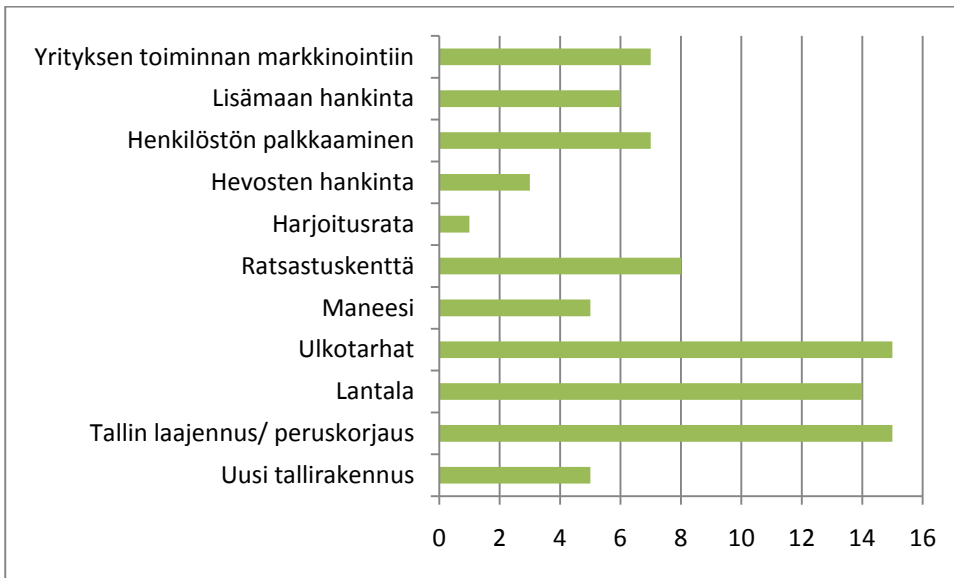
Ratsuhevosyrittäjistä 70 prosentilla on näkemys, että heidän tuottamansa palvelun kysyntä on kasvanut paikkakunnalla viime vuosina. 15 % kokee, että kysyntä on pysynyt ennallaan ja 15 % kokee, että kysyntä on vähentynyt.

Ratsupuolella koettiin enemmän kysyntäkehityksen kasvaneen, mutta myös enemmän kysyntäkehityksen vähentyneen, kuin ravipuolella. Tämä viittaisi kehitykseen, jota varmasti on ratsupuolella tapahtumassa, jossa asiakkaiden vaatimustason noustessa yritykset ja asiakasmäärät eriytyvät yritysten välillä.

35 % yrittäjistä suunnittelee toimintansa laajentamista, 53 % toiminnan ennallaan pitämistä ja 8 % supistamista. 5 % aikoo muuttaa toimintaansa. Lopettamista suunnittelevia ei ollut.

Suunnitellut investointikohteet

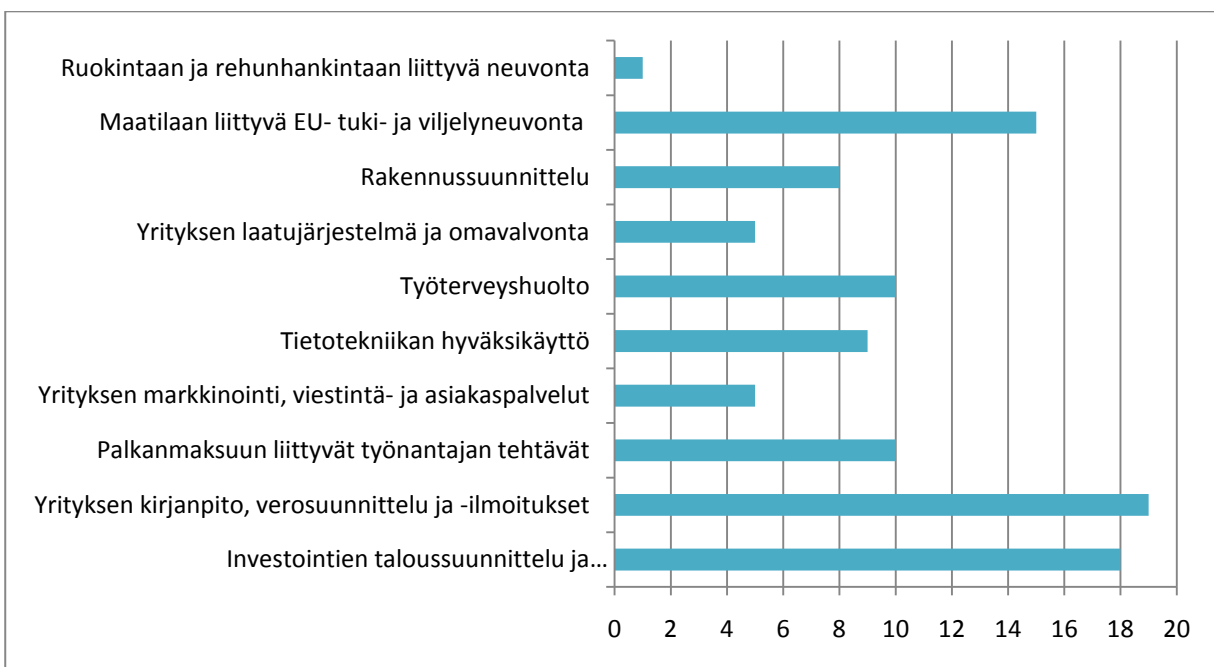
Ratsuhevosyrittäjien suunnittelemat investoinnit lähitulevaisuudessa kappaleina.



43 % investointia suunnittelevista oli selvittänyt investointien tukikelpoisuuden.

10 yritystä halusi Pro Agria Satakunnan yhteydenoton liiketoiminnan kehittämistä koskeissa asioissa

Ratsuyrittäjien käyttämät tai suunnittelemat yritystoiminnan tukipalvelut



Tallitoimintaan liittyvät kehittämistarpeet (ratsuyrittäjät)

Lannan varastointi

50 prosentilla on tallin yhteydessä 12 kuukauden ohjetilavuuden täyttävä lantala. 21 % on käytössä siirtolava, 16 % on lannalle tiivispohjainen alusta, 13 % ilmoittaa muun varastointitavan, joka on pääasiassa patterointia.

Lannan käyttötapa

58% ratsuyrittäjistä levittää lantaa omalle pellolle. (78% ratsuyrittäjistä toimii maatilalla.) 13% toimittaa lantaa viljelijälle suoraan peltoon levitettäväksi. 11 % toimittaa lantaa ympäristöluvan omaavalle yritykselle. 8 % toimitetaan viljelijälle lantapatteriin, 6 % myydään pakattuna tai irtotavarana, 4 % toimitetaan viljelijälle lantavarastoon.

Kuivike

Ratsuyrityksissä 57 % käyttää kuivikkeena turvetta, 33 % purua ja 10 % olkea.

40% ratsuyrittäjistä on kiinnostunut toimittamaan lantaa jatkojalostukseen (Biolan).

55 % piti mahdollisena, että viljelijän kanssa syntyy lantahuoltoon toimiva ratkaisu, kun tallista tulee turvelantaa.

72 % tiesi eläinsuojelulain vuoden 2014 alusta voimaan tulevat säädökset tallin sisätilojen mitoituksesta , eikä ne aiheuttaneet heillä muutostarpeita. 26 % tiesi vaatimukset ja heillä vaatimukset aiheuttavat muutostarpeita. 2% ei tiennyt eläinsuojelulain vaatimuksista.

41% tiesi vuoden 2014 alusta voimaan tulevien talousvesien käsittelyvaatimukset, eikä heillä aiheudu tästä toimenpiteitä. 31 % tietää myös vaatimukset ja heillä on muutostarpeita tallin jätevesien käsittelyssä . 28 % ei tiennyt jätevesiasetuksen vaatimuksista.

5. Satakunta alueittain

Yrittäjyyskartoitus Porin seutu

(Pori, Ulvila, Luvia, Nakkila, Harjavalta)

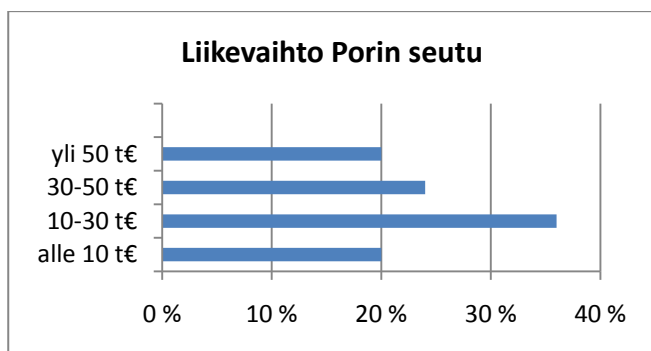
Tässä kartoituksessa Porin seutu käsittää 30 tilaa Porista ja lähialueilta (Pori, Luvia, Ulvila, Nakkila ja Harjavalta).

Näiden kuntien alueella väestömäärä n. 113 000. (113 400).

Porin seudun yrityksistä 10 % on alle 5 vuotta toimineita ja 55 % yli 10 vuotta toimineita.

Porin seudulla yrittäjät pääasiassa (62%) kokivat tuottamansa hevosalan palvelun kysynnän kasvaneen. 28 % koki kysynnän pysyneen ennallaan ja 10 % vähentyneen.

Näin ollen 31 % vastanneista suunnitteli laajentavansa toimintaa lähitulevaisuudessa, 55 % suunnitteli säilyttävänsä toimintansa ennallaan ja 14 % suunnitteli toiminnan supistamista.



Porin seudun hevostalouslyritysten liikevaihto sisältäen mahdolliset hevosalan kansalliset tuet.

36 % yrittäjistä Porin seudulla koki, ettei ammattitaitoista työvoimaa ole saatavilla.

40 % Porin seudun yrittäjistä oli kiinnostunut lannan toimittamisesta jatkojalostukseen Biolan Oy:lle Euraan. 47 % piti myös mahdollisena lannanluovutus sopimuksen syntymistä lähialueen viljelijöiden kanssa, jos tallista tulee turvelantaa.

Yrittäjyyskartoitus Pohjois- Satakunta

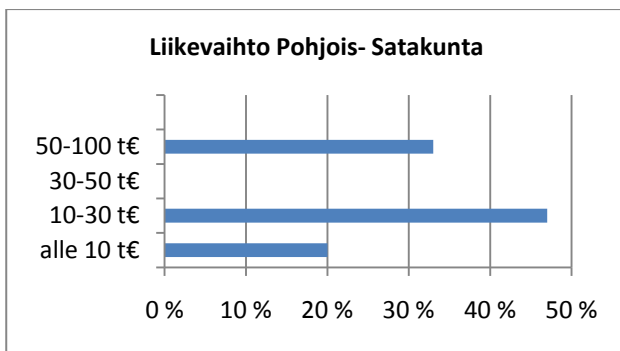
(Kiikoinen, Lavia, Kankaanpää, Merikarvia, Siikainen, Jämijärvi, Karvia)

Pohjois- Satakunta, (sisältäen kunnat Kiikoinen, Lavia, Kankaanpää, Merikarvia, Siikainen, Jämijärvi, Karvia) käsittää 16 kartoitukseen vastannutta yritystä. Väestöpohja näissä kunnissa n. 26 000. (25 703)

Pohjois- Satakunnassa alle 5 vuotta toimineita yrityksiä on 27 % ja yli 10 vuotta toimineita 53 %.

46 % pohjois- satakuntalaisista hevostalousyrittäjistä koki tuottamansa palvelun kysyntäkehityksen kasvaneen paikkakunnalla viime vuosina, 46 % koki kysyntäkehityksen pysyneen ennallaan ja 8 % koki sen vähentyneen.

Pohjois- satakuntalaisista hevostalousyrittäjistä 20 % suunnitteli laajentavansa yritystoimintaansa seuraavan viiden vuoden aikana, 40 % suunnitteli pitävänsä toiminnan ennallaan ja 40 % suunnitteli supistavansa toimintaa.



Pohjois- Satakunnan hevostalousyritysten liikevaihto sisältäen mahdolliset havosalan kansalliset tuet.

Etäisyyden vuoksi lannan toimittamisesta Biolan Oy:lle ei oltu juurikaan kiinnostuneita Pohjois- Satakunnassa, mutta 44 % piti mahdollisena lannanluovutussopimuksen syntymistä viljelijöiden kanssa, kun tallista tulisi turvelantaa.

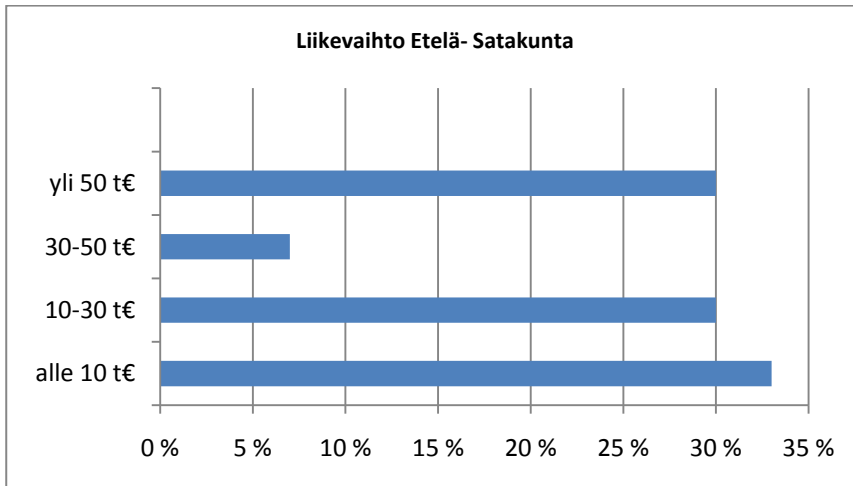
31 % yrittäjistä koki, ettei työvoimaa ole saatavilla.

Yrittäjyyskartoitus Etelä- Satakunta

(Kokemäki, Eura, Eurajoki, Rauma, Köyliö, Huittinen)

Etelä- Satakunnan alueelta vastasi 29 yrittäjää. Väestöpohja näissä kunnissa n. 80 000. (79 825).

Etelä- Satakunnan yritysten ikärakenne oli maakunnan nuorin, sillä 31 % yrityksistä oli alle 5 vuotta toimineita ja vain 34 % yli 10 vuotiaita.



Etelä- Satakunnan hevostalouslyritysten liikevaihto sisältäen mahdolliset hevosalan kansalliset tuet.

75 % Etelä- Satakuntalaisista yrittäjistä kokee, että kysyntä on kasvanut heidän tuottamassaan hevosalan palvelussa. 18 % kokee kysynnän pysyneen ennallaan ja 7 % sen vähentyneen.

43 % suunnittelee toiminnan laajentamista, 57 % ennallaan pitämistä. Yksikään vastanneista ei suunnittele toiminnan lopettamista.

38 % etelä- satakuntalaisista yrittäjistä oli kiinnostunut toimittamaan lantaa jatkojalostukseen Biolan Oy:lle ja 62 % piti mahdollisena lannanluovutussopimuksen syntymistä viljelijöiden kanssa, kun tallista tulisi turvelantaa.

24 % Etelä- Satakuntalaisista yrittäjistä kokee, ettei ammattitaitoista työvoimaa ole saatavilla.

Kartoituksen yhteenveto

Kyselyyn vastanneista yrityksistä yli 60 prosentilla oli yli kymmenen hevosen talli. Alle kymmenen hevosen talli oli näin ollen lähes 40 prosentilla. Tämä kertoo hevosalausyritysten edelleen melko pienestä yksikkökoosta Satakunnassa. Vain hieman yli puolet vastaajista ilmoitti hevosalauden olevan päätuotantosuunta, joten toiminta on paljolti osin harrastusluontoista ja osin sivutoimista yrittämistä. Toiminta käynnistyy hevosalalla usein harrastuspohjalta ja monesti säilyykin pitkään harrastusluonteisena.

Vastaajista 55 prosentilla toiminta kohdistui ratsuihin ja ratsastuspalveluihin ja 45 prosentilla ravihevossektorille. Ratsupuolella kokemus kysyntäkehityksestä viime vuosilta oli myönteisempi kuin ravihevosityrittäjillä ja se näkyi toiminnan laajentamisajatuksina ja -suunnitelmina. Tämä vahvistaa ennakkokäsitystä siitä, että Satakunnassakin ratsastusharrastus on ravitoimintaa vetovoimaisempi tällä hetkellä.

Alueellisesti kysyntäkehityksen koettiin kasvaneen eniten Etelä- Satakunnassa ja sillä alueella on siten myös eniten laajentamista suunnittelevia yrityksiä.

Investointisuunnitelmia oli paljon ja ne kohdistuivat ensi sijassa asiakaspalvelun, hevosten hyvinvoinnin ja ympäristöratkaisujen parantamiseen. Kehittämisajatuksukset ovat hyvin perusteltuja toimialan ulkoisen kuvan, palvelun monipuolisuuden ja laatutason kannalta katsoen. Investointien tukikelpoisuus ja rahoitustarve oli suurelta osin vielä selvittämättä. Kaikki investoinnit eivät siis ole aivan heti ajankohtaisia eivätkä toteutettavissa. Suunnitelmat kannattaa kuitenkin tarkentaa ja rahoitusmahdollisuudet selvittää ja tutkia antaako yrityskoko ja sen kannattavuus riittävät edellytykset. Yritystoiminnan kannattavuuden parantaminen voi vaatia toiminnan merkittäväkin laajentamista ja siirtymistä harrastusmaisesta toiminnasta selvästi yritysmäiseen toimintaan. Tällöin lisättäisiin itse peruspalvelutuotantoa ja parannettaisiin sen laatua, jolloin yrittämisestä tulisi päätoimista ja työvoiman palkkaaminen tulisi mahdolliseksi.

Monien ratsastusyrittäjien investointiajatuksissa oleva maneesi voisi jossain tapauksessa olla mahdollinen yhteishanke joko ratsastusseuran tai yrittäjien kesken, jos se palvelee pienten tallien keskittymäalueen tarpeita.

Koska vastanneista yrityksistä suuri osa toimi maatilalla, ei lantahuolto ole heillä juuri niin ongelmallinen, kuin talleilla keskimäärin. Silti usea yrittäjä oli kiinnostunut lannan toimittamisesta jatkojalostukseen ja yli puolet piti mahdollisena turvelannan luovutussopimuksen syntymistä viljelijän kanssa. Tätä lannan luovuttajien ja vastaanottajien kohtaamista tulisi edesauttaa löytämällä lannan vastaanottamisesta kiinnostuneet viljelijät.

Tallin sisätilojen mitoitusvaatimuksista on vielä tarpeen tiedottaa yrittäjiä ja harrastajia, sillä vastanneista yksitoista prosenttia eivät olleet tietoisia vuonna 2014 voimaan tulevista tallien tilavaatimuksista. Harrastustalleilla voi tiedon tarvetta olla tätäkin enemmän. Yli 20 prosenttia vastasi vaatimusten olevan tiedossa ja aiheuttavan vielä muutostarpeita talliin.

Hevoskasvatusta ja varsatuotantoa harjoittaa hyvin moni muun yritystoiminnan ohessa ja joillakin yrityksillä tämä oli ainoa hevosityttämisen muoto. Selvä puute on hevoskasvatuksen jääminen maatalous- ja yritystukien ulkopuolelle, kun kuitenkin kansallisena tavoitteena on nimenomaan kotimaisen hevoskasvatuksen lisääminen.

Raviurheilupuolella yrittäjät voisivat huomattavasti enemmän panostaa asiakashankintaan tehokkaammalla markkinoinnilla. Ravisektorin yrittäjien ja palvelutuottajien yhteystietojen löytäminen Satakunnasta ei ole helppoa ilman kontakteja. Oma toimenkuvaa ja palveluita voisi yksilöidä ja mainostaa, jolloin palveluja tarvitsevat löytäisivät juuri hakemansa palvelutuottajan. Nykyaikaisia markkinoinnin välineitä esimerkiksi kotisivuja käyttämällä olisi mahdollista saada uusia asiakkaita niin omasta maakunnasta kuin sen ulkopuoleltakin.

Alan sisäiselle tiedotukselle hevosalan eri palveluista näyttäisikin olevan tarvetta. Kun palveluiden saatavuutta kartoitettiin (kartoituksen liite 1), oli osittain havaittavissa, että maakunnasta kuitenkin löytyvien palveluiden saatavuus koettiin huonoksi. Osittain tämä johtunee siitä, että palvelun tarvisijat ja tuottajat eivät kohta.

Porissa 28.10.2010

Mari Koskela

Timo Välimäki

[Liite1](#)

[Liite2](#)